

## Ulotka dołączona do opakowania: informacja dla użytkownika

### Mercilon 0,15 mg + 0,02 mg, tabletki *Desogestrelum + Ethinylestradiolum*

#### Ważne informacje dotyczące złożonych środków antykoncepcyjnych

- Jeśli są stosowane prawidłowo, stanowią jedną z najbardziej niezawodnych, odwracalnych metod antykoncepcji.
- W nieznacznym stopniu zwiększają ryzyko powstania zakrzepów krwi w żyłach i tętnicach, zwłaszcza w pierwszym roku stosowania lub po wznowieniu stosowania po przerwie równej 4 tygodnie lub więcej.
- Należy zachować czujność i skonsultować się z lekarzem, jeśli pacjentka podejrzewa, że wystąpiły objawy powstania zakrzepów krwi (patrz punkt 2 „Zakrzepy krwi”).

#### Należy uważnie zapoznać się z treścią ulotki przed zastosowaniem leku, ponieważ zawiera ona informacje ważne dla pacjenta.

- Należy zachować tę ulotkę, aby w razie potrzeby móc ją ponownie przeczytać.
- W razie jakiegokolwiek wątpliwości należy zwrócić się do lekarza lub farmaceuty.
- Lek ten przepisano ściśle określonej osobie. Nie należy go przekazywać innym. Lek może zaszkodzić innej osobie, nawet jeśli objawy jej choroby są takie same.
- Jeśli u pacjenta wystąpią jakiegokolwiek objawy niepożądane, w tym wszelkie objawy niepożądane niewymienione w tej ulotce, należy powiedzieć o tym lekarzowi lub farmaceucie. Patrz punkt 4.

#### Spis treści ulotki

1. Co to jest lek Mercilon i w jakim celu się go stosuje	1
2. Informacje ważne przed zastosowaniem leku Mercilon	2
2.1 Kiedy nie stosować leku Mercilon	2
2.2 Kiedy zachować szczególną ostrożność stosując lek Mercilon	3
2.3 Kiedy należy poradzić się lekarza	9
3. Jak stosować lek Mercilon	9
3.1 Kiedy i jak przyjmować tabletki	9
3.2 Rozpoczęcie pierwszego opakowania leku Mercilon	10
3.3 Zastosowanie większej niż zalecana dawki leku Mercilon	11
3.4 Co zrobić w przypadku...	11
3.5 Przerwanie stosowania leku Mercilon	13
4. Możliwe działania niepożądane	13
5. Jak przechowywać lek Mercilon	14
6. Zawartość opakowania i inne informacje	15
6.1 Co zawiera lek Mercilon	15
6.2 Jak wygląda lek Mercilon i co zawiera opakowanie	15
6.3 Podmiot odpowiedzialny i wytwórca	15
6.4 Data ostatniej aktualizacji ulotki	15

#### 1. Co to jest lek Mercilon i w jakim celu się go stosuje

Mercilon jest złożonym doustnym środkiem antykoncepcyjnym. Każda tabletki zawiera niewielką dawkę dwóch różnych hormonów żeńskich. Są to dezogestrel (progestagen) oraz etinyloestradiol (estrogen). Ze względu na niewielką zawartość hormonów lek Mercilon nazywa się tabletką antykoncepcyjną o niewielkiej dawce. Lek Mercilon należy do jednofazowych, złożonych doustnych środków antykoncepcyjnych, ponieważ wszystkie tabletki w opakowaniu leku zawierają tę samą ilość hormonów.

Mercilon stosuje się w celu zapobiegania ciąży.

Metoda doustnej antykoncepcji jest bardzo skuteczną metodą kontroli urodzeń. Możliwość zajścia w ciążę w trakcie stosowania tabletek antykoncepcyjnych (pod warunkiem, że pacjentka nie zapomni przyjąć tabletek) jest bardzo niewielka.

## **2. Informacje ważne przed zastosowaniem leku Mercilon**

### **Uwagi ogólne**

Przed rozpoczęciem przyjmowania leku Mercilon należy zapoznać się z informacjami dotyczącymi zakrzepów krwi w punkcie 2. Jest szczególnie ważne, aby zapoznać się z objawami wystąpienia zakrzepów krwi (patrz punkt 2 „Zakrzepy krwi”).

W ulotce tej opisana większość sytuacji określa, kiedy należy odstawić tabletkę lub kiedy skuteczność tabletki może być zmniejszona. W sytuacjach tych należy powstrzymać się od stosunków płciowych lub zastosować dodatkowe, niehormonalne środki antykoncepcyjne np. prezerwatywa lub inna metoda mechaniczna. Nie należy stosować metody kalendarzowej ani metody pomiaru temperatury. Metody te mogą być nieskuteczne, ponieważ tabletki antykoncepcyjne powodują zmiany temperatury i śluzu szyjki macicy, które występują w czasie cyklu miesięczkowego.

### **Lek Mercilon jak inne tabletki antykoncepcyjne nie zapobiega zakażeniu wirusem HIV (AIDS) oraz innym chorobom przenoszonym drogą płciową.**

Lek Mercilon jest przepisywany przez lekarza indywidualnie dla każdej pacjentki. Nie należy odstępować leku Mercilon innym osobom.

Leku Mercilon nie należy stosować w celu opóźnienia terminu rozpoczęcia krwawienia.

W wyjątkowych sytuacjach, kiedy zachodzi potrzeba opóźnienia dnia rozpoczęcia krwawienia należy skonsultować się z lekarzem.

### **2.1 Kiedy nie stosować leku Mercilon**

Nie należy stosować leku Mercilon jeśli u pacjentki występuje jakikolwiek z wymienionych poniżej stanów. Jeśli u pacjentki występuje jakikolwiek z wymienionych poniżej stanów, należy poinformować o tym lekarza. Lekarz omówi z pacjentką, jaki inny środek zapobiegania ciąży będzie bardziej odpowiedni.

- jeśli pacjentka ma uczulenie na substancje czynne lub którykolwiek z pozostałych składników tego leku (wymienionych w punkcie 6);
- jeśli u pacjentki obecnie występuje (lub kiedykolwiek występował) zakrzep krwi w naczyniach żylnych nóg (zakrzepica żył głębokich), w płucach (zatorowość płucna) lub w innych organach;
- jeśli pacjentka wie, że ma zaburzenia wpływające na krzepliwość krwi - na przykład niedobór białka C, niedobór białka S, niedobór antytrombiny III, obecność czynnika V Leiden lub przeciwciał antyfosfolipidowych;
- jeśli pacjentka wymaga zabiegu chirurgicznego lub nie będzie chodziła przez długi czas (patrz punkt „Zakrzepy krwi”);
- jeśli pacjentka przeszła zawał serca lub udar;
- jeśli pacjentka choruje (lub chorowała w przeszłości) na dusznicę bolesną (choroba, która powoduje silny ból w klatce piersiowej i może być pierwszym objawem zawału serca) lub przemijający napad niedokrwienności (przemijające objawy udaru);
- jeśli pacjentka choruje na jakąkolwiek z poniższych chorób, które mogą zwiększać ryzyko powstania zakrzepu w tętnicy:
  - ciężka cukrzyca z uszkodzeniem naczyń krwionośnych
  - bardzo wysokie ciśnienie krwi
  - bardzo wysokie stężenie tłuszczów we krwi (cholesterolu lub triglicerydów)
  - chorobę nazywaną hiperhomocysteinemią
- jeśli u pacjentki występuje (lub występował w przeszłości) rodzaj migreny nazywany „migreną z aurą”;

- jeśli u pacjentki występuje lub występowało w przeszłości zapalenie trzustki związane z ciężką hipertriglicydemią;
- jeśli u pacjentki występuje żółtaczka lub ciężka choroba wątroby;
- jeśli u pacjentki występuje lub występowało w przeszłości nowotwór złośliwy zależny od hormonów płciowych (np. gruczołu sutkowego lub narządu rodowego);
- jeśli u pacjentki występuje lub występowało w przeszłości łagodny lub złośliwy nowotwór wątroby;
- jeśli u pacjentki występują krwawienia z pochwy o nieznanym przyczynie;
- jeśli pacjentka ma powiększone endometrium (nieprawidłowy rozrost błony śluzowej macicy);
- jeśli pacjentka jest lub może być w ciąży.

Jeżeli jakkolwiek z podanych powyżej stanów wystąpi po raz pierwszy w czasie stosowania leku Mercilon, należy lek odstawić i skonsultować się z lekarzem i w tym czasie zastosować niehormonalną metodę antykoncepcji (patrz również punkt 2 „Uwagi ogólne”).

## 2.2 Kiedy zachować szczególną ostrożność stosując lek Mercilon

Przed rozpoczęciem stosowania leku Mercilon należy omówić to z lekarzem lub farmaceutą.

Kiedy należy skontaktować się z lekarzem?

Należy natychmiast zgłosić się do lekarza

- jeśli pacjentka zauważy prawdopodobne objawy wystąpienia zakrzepów krwi, co może wskazywać na to, że pacjentka ma zakrzepy krwi w nodze (zakrzepica żył głębokich), zakrzepy krwi w płucach (zatorowość płucna), zawał serca lub udar (patrz punkt poniżej „Zakrzepy krwi (zakrzepica)”).

W celu uzyskania opisu objawów wymienionych poważnych działań niepożądanych, patrz „Jak rozpoznać powstanie zakrzepów krwi”.

**Należy powiedzieć lekarzowi, jeśli u pacjentki występuje jakkolwiek z następujących stanów.**

Jeśli objawy te pojawią się lub pogorszą w czasie stosowania leku Mercilon, również należy powiedzieć o tym lekarzowi.

- jeśli pacjentka pali papierosy;
- jeśli pacjentka ma cukrzycę;
- jeśli u pacjentki występuje otyłość;
- jeśli u pacjentki występuje nadciśnienie tętnicze;
- jeśli u pacjentki występują wady zastawkowe serca lub zaburzenia rytmu serca;
- jeśli u pacjentki występuje zapalenie żył pod skórą (zakrzepowe zapalenie żył powierzchniowych);
- jeśli pacjentka ma żylaki;
- jeśli choroba zakrzepowo-zatorowa, zawał mięśnia sercowego lub udar mózgu występują u członków najbliższej rodziny;
- jeśli u pacjentki występuje migrena;
- jeśli pacjentka ma padaczkę;
- jeśli u pacjentki stwierdzono podwyższony poziom tłuszczów we krwi (hipertriglicydemia) lub dodatni wywiad rodzinny dla tej choroby. Hipertriglicydemia jest związana ze zwiększonym ryzykiem rozwoju zapalenia trzustki;
- jeśli pacjentka wymaga zabiegu chirurgicznego lub nie będzie chodziła przez długi czas (patrz punkt 2 „Zakrzepy krwi”);
- jeśli pacjentka jest bezpośrednio po porodzie, wówczas jest ona w grupie podwyższonego ryzyka powstania zakrzepów krwi. Należy zwrócić się do lekarza w celu uzyskania informacji, jak szybko można rozpocząć przyjmowanie leku Mercilon po porodzie;
- jeśli rak piersi występuje obecnie lub występował u członków najbliższej rodziny;
- jeśli pacjentka ma chorobę wątroby lub pęcherzyka żółciowego;
- jeśli pacjentka ma chorobę Leśniowskiego-Crohna lub wrzodziejące zapalenie jelita grubego (przewlekłe zapalne choroby jelit);

- jeśli pacjentka ma toczeń rumieniowaty układowy (choroba wpływająca na naturalny system obronny);
- jeśli pacjentka ma zespół hemolityczno-mocznicowy (zaburzenie krzepnięcia krwi powodujące niewydolność nerek);
- jeśli pacjentka ma niedokrwistość sierpowatokrwinkową (dziedziczna choroba czerwonych krwinek);
- jeśli u pacjentki wystąpiły po raz pierwszy lub nasiliły się w okresie ciąży lub wcześniejszego stosowania antykoncepcji hormonalnej takie stany jak: utrata słuchu, porfiria, opryszczka ciężarnych, płasawica Sydenhama;
- jeśli u pacjentki występuje ostuda obecnie lub w przeszłości (żółtobrązowe plamy barwnikowe na skórze, szczególnie na twarzy); w tych przypadkach należy unikać promieniowania słonecznego lub promieniowania ultrafioletowego.

Jeżeli w trakcie stosowania tabletek wyżej wymienione czynniki wystąpią po raz pierwszy, powtórzą się lub ulegną nasileniu należy natychmiast skontaktować się z lekarzem.

## 2.2.1 Hormonalna antykoncepcja i zaburzenia zakrzepowo-zatorowe

### ZAKRZEPY KRWI

Stosowanie złożonych hormonalnych środków antykoncepcyjnych, takich jak lek Mercilon jest związane ze zwiększeniem ryzyka powstania zakrzepów krwi, w porównaniu do sytuacji gdy terapia nie jest stosowana. W rzadkich przypadkach zakrzep krwi może zablokować naczynie krwionośne i spowodować ciężkie zaburzenia.

Zakrzepy krwi mogą powstać

- w żyłach (nazywane dalej „zakrzepica żylna” lub „żylna choroba zakrzepowo-zatorowa”)
- w tętnicach (nazywane dalej „zakrzepica tętnicza” lub „tętnicze zaburzenia zakrzepowo-zatorowe”).

Nie zawsze następuje całkowity powrót do zdrowia po przebytych zakrzepie krwi. W rzadkich przypadkach skutki zakrzepu krwi mogą być trwałe lub, bardzo rzadko, śmiertelne.

**Należy pamiętać, że całkowite ryzyko wystąpienia szkodliwych zakrzepów krwi wywołanych stosowaniem leku Mercilon jest niewielkie.**

### JAK ROZPOZNAĆ WYSTĄPIENIE ZAKRZEPÓW KRWI

Należy natychmiast zgłosić się do lekarza, jeśli zauważy się jakikolwiek z poniższych objawów.

Czy pacjentka doświadcza któregoś z tych objawów?	Z jakiego powodu prawdopodobnie cierpi pacjentka?
<ul style="list-style-type: none"> <li>• obrzęk nogi lub obrzęk wzdłuż żyły w nodze lub na stopie, szczególnie, gdy towarzyszy temu: <ul style="list-style-type: none"> <li>• ból lub tkliwość w nodze, które mogą być odczuwane wyłącznie w czasie stania lub chodzenia;</li> <li>• zwiększona temperatura w zmienionej chorobowo nodze;</li> <li>• zmiana koloru skóry nogi, np. zblednięcie, zaczerwienienie, zasinienie.</li> </ul> </li> </ul>	Zakrzepica żył głębokich
<ul style="list-style-type: none"> <li>• nagły napad niewyjaśnionych duszności lub przyspieszenia oddechu;</li> <li>• nagły napad kaszlu bez oczywistej przyczyny, który może być połączony z pluciem krwią;</li> <li>• ostry ból w klatce piersiowej, który może nasilać się przy głębokim oddychaniu;</li> </ul>	Zator tętnicy płucnej

<ul style="list-style-type: none"> <li>• ciężkie zamroczenie lub zawroty głowy;</li> <li>• przyspieszone lub nieregularne bicie serca;</li> <li>• silny ból w żołądku.</li> </ul> <p>Jeśli pacjentka nie jest pewna, należy zgłosić się do lekarza, ponieważ niektóre z tych objawów, takie jak kaszel lub spłylenie oddechu mogą zostać pomyłone z łagodniejszymi stanami, takimi jak zakażenie układu oddechowego (np. przeziębienie).</p>	
<p>Objawy występują najczęściej w jednym oku:</p> <ul style="list-style-type: none"> <li>• natychmiastowa utrata widzenia lub</li> <li>• bezbolesne zaburzenia widzenia, które mogą przekształcić się w utratę widzenia</li> </ul>	Zakrzepica żył siatkówki (zakrzep krwi w oku)
<ul style="list-style-type: none"> <li>• ból w klatce piersiowej, uczucie dyskomfortu, uczucie nacisku, ociążałość;</li> <li>• uczucie ściskania lub pełności w klatce piersiowej, ramieniu lub poniżej mostka;</li> <li>• uczucie pełności, niestrawności lub <u>zadławienia</u>;</li> <li>• uczucie dyskomfortu w dolnej części ciała promieniujące do pleców, szczęki, gardła, ramienia i żołądka;</li> <li>• pocenie się, nudności, wymioty lub zawroty głowy;</li> <li>• <u>skrajne osłabienie, niepokój lub spłylenie oddechu</u>;</li> <li>• <u>przyspieszone lub nieregularne bicie serca</u>.</li> </ul>	Zawał serca
<ul style="list-style-type: none"> <li>• nagłe osłabienie lub <u>zdrętwienie</u> twarzy, rąk lub nóg, <u>szczególnie po jednej stronie ciała</u>;</li> <li>• nagłe splątanie, <u>zaburzenia mówienia lub rozumienia</u>;</li> <li>• <u>nagłe zaburzenia widzenia</u> w jednym lub obydwu oczach;</li> <li>• nagłe zaburzenia chodzenia, zawroty głowy, utrata równowagi lub koordynacji;</li> <li>• nagłe, ciężkie lub długotrwałe bóle głowy bez znanej przyczyny;</li> <li>• <u>utrata przytomności lub omdlenie</u> z drgawkami lub bez drgawek.</li> </ul> <p>W niektórych przypadkach objawy udaru mogą być krótkotrwałe z niemal natychmiastowym i całkowitym powrotem do zdrowia, jakkolwiek należy natychmiast zgłosić się do lekarza, ponieważ pacjentka może być zagrożona wystąpieniem kolejnego udaru.</p>	Udar
<ul style="list-style-type: none"> <li>• obrzęk oraz lekko niebieskie przebarwienie skóry nóg lub ramion;</li> <li>• silny ból w żołądku (ostry brzuch).</li> </ul>	Zakrzepy krwi blokujące inne naczynia krwionośne

## ZAKRZEPY KRWI W ŻYŁE

### Co może się zdarzyć, jeśli w żyłę powstaną zakrzepy krwi?

- Stosowanie złożonych hormonalnych środków antykoncepcyjnych jest związane ze zwiększonym ryzykiem wystąpienia zakrzepów krwi w żyłach (zakrzepica żylna). Choć te działania niepożądane występują rzadko. Najczęściej występują one w pierwszym roku stosowania złożonych hormonalnych środków antykoncepcyjnych.
- Jeśli zakrzepy krwi formują się w żyłach znajdujących się w nodze lub w stopie, może to prowadzić do rozwinięcia się zakrzepicy żył głębokich.
- Jeśli zakrzep krwi przemieści się z nogi i umiejscowi w płucach, może to spowodować zatorowość płucną.

- W bardzo rzadkich przypadkach zakrzep może utworzyć się w innym organie, takim jak oko (zakrzepica żył siatkówki).

### Kiedy istnieje najwyższe ryzyko powstania zakrzepów krwi w żyłach?

Ryzyko utworzenia się zakrzepów krwi w żyłach jest największe w czasie pierwszego roku stosowania złożonych hormonalnych środków antykoncepcyjnych po raz pierwszy. Ryzyko może być również większe w przypadku wznowienia stosowania złożonych hormonalnych środków antykoncepcyjnych (tego samego lub innego leku) po przerwie równej 4 tygodnie lub więcej.

Po pierwszym roku, ryzyko zmniejsza się, jakkolwiek zawsze jest większe w porównaniu do sytuacji, gdy nie stosuje się złożonych hormonalnych środków antykoncepcyjnych.

Jeśli pacjentka przestanie stosować lek Mercilon ryzyko powstawania zakrzepów krwi wraca do normalnego poziomu w ciągu kilku tygodni.

### Od czego zależy ryzyko powstania zakrzepów krwi?

Ryzyko zależy od naturalnego ryzyka wystąpienia żyłnej choroby zakrzepowo-zatorowej i rodzaju stosowanego złożonego hormonalnego środka antykoncepcyjnego.

Całkowite ryzyko powstania zakrzepów krwi w nogach lub płucach związane ze stosowaniem leku Mercilon jest niewielkie.

- W okresie roku, u około 2 na 10 000 kobiet, które nie stosują złożonych hormonalnych środków antykoncepcyjnych i nie są w ciąży powstaną zakrzepy krwi.
- W okresie roku, u około 5-7 na 10 000 kobiet, które stosują złożone hormonalne środki antykoncepcyjne zawierające lewonorgestrel, noretisteron lub norgestimát powstaną zakrzepy krwi.
- W okresie roku, u około 9 do 12 na 10 000 kobiet, które stosują złożone hormonalne środki antykoncepcyjne zawierające dezogestrel np. lek Mercilon, powstaną zakrzepy krwi.
- Ryzyko powstania zakrzepów krwi zależy od indywidualnej historii medycznej pacjentki (patrz „Czynniki, które zwiększają ryzyko powstania zakrzepów krwi”, poniżej).

	<b>Ryzyko powstania zakrzepów krwi w ciągu roku</b>
Kobiety, które <b>nie stosują</b> złożonych hormonalnych tabletek/plastrów/systemów dopochwowych i nie są w ciąży	Około 2 na 10 000 kobiet
Kobiety stosujące złożone hormonalne tabletki antykoncepcyjne zawierające <b>lewonorgestrel, noretisteron lub norgestimát</b>	Około 5-7 na 10 000 kobiet
Kobiety stosujące lek Mercilon	Około 9-12 na 10 000 kobiet

### Czynniki zwiększające ryzyko powstania zakrzepów krwi w żyłach

Ryzyko powstania zakrzepów krwi związane ze stosowaniem leku Mercilon jest niewielkie, jednak niektóre czynniki mogą zwiększyć to ryzyko. Ryzyko jest większe:

- jeśli pacjentka ma dużą nadwagę (wskaźnik masy ciała (BMI) powyżej 30 kg/m<sup>2</sup>);
- jeśli u kogoś z najbliższej rodziny pacjentki stwierdzono obecność zakrzepów krwi w nogach, płucach lub innych organach w młodszym wieku (np. w wieku poniżej 50 lat). W tym przypadku pacjentka może mieć dziedziczne zaburzenia krzepnięcia;
- jeśli pacjentka musi poddać się operacji, jeśli jest unieruchomiona przez dłuższy czas z powodu kontuzji bądź choroby lub ma nogę w gipsie. Może być konieczne przerwanie stosowania leku Mercilon na kilka tygodni przed operacją lub ograniczeniem ruchomości. Jeśli pacjentka musi

przerwać stosowanie leku Mercilon, należy zapytać lekarza, kiedy można wznowić stosowanie leku;

- wraz z wiekiem (szczególnie powyżej 35 roku życia);
- jeśli pacjentka urodziła dziecko w okresie ostatnich kilku tygodni.

Ryzyko powstania zakrzepów krwi zwiększa się wraz z liczbą czynników ryzyka obecnych u pacjentki.

Podróż samolotem (>4 godzin) może tymczasowo zwiększać ryzyko powstania zakrzepów krwi, szczególnie jeśli u pacjentki występuje inny wymieniony czynnik ryzyka.

Ważne jest, aby powiedzieć lekarzowi, jeśli któryś z wymienionych czynników występuje u pacjentki, nawet jeśli nie jest się pewnym. Lekarz może zdecydować o zaprzestaniu stosowania leku Mercilon.

Należy poinformować lekarza jeśli jakikolwiek z powyższych stanów ulegnie zmianie w czasie stosowania leku Mercilon, np. u kogoś z najbliższej rodziny zostanie stwierdzona zakrzepica bez znanej przyczyny lub jeśli pacjentka znacznie przytyje.

## ZAKRZEPY KRWI W TĘTNICY

### Co może się zdarzyć, jeśli w tętnicy powstaną zakrzepy krwi?

Podobnie jak w przypadku zakrzepów krwi w żyłach, zakrzepy w tętnicy mogą spowodować poważne konsekwencje, na przykład zawał serca lub udar.

### Czynniki zwiększające ryzyko powstania zakrzepów krwi w tętnicach

Ważne jest, aby podkreślić, że ryzyko zawału serca lub udaru związane ze stosowaniem leku Mercilon jest bardzo małe, ale może wzrosnąć:

- z wiekiem (powyżej około 35 lat);
- **jeśli pacjentka pali papierosy.** Podczas stosowania hormonalnego środka antykoncepcyjnego takiego jak lek Mercilon, zaleca się zaprzestanie palenia. Jeśli pacjentka nie jest w stanie przerwać palenia i jest w wieku powyżej 35 lat, lekarz może zalecić stosowanie innego rodzaju antykoncepcji;
- jeśli pacjentka ma nadwagę;
- jeśli pacjentka ma wysokie ciśnienie tętnicze;
- jeśli u kogoś z najbliższej rodziny stwierdzono zawał serca lub udar w młodszym wieku (poniżej 50 roku życia). W tym przypadku pacjentka może również być w grupie podwyższonego ryzyka wystąpienia zawału serca lub udaru;
- jeśli u pacjentki lub kogoś z jej najbliższej rodziny stwierdzono wysoki poziom tłuszczów we krwi (cholesterolu lub triglicerydów);
- jeśli pacjentka ma migreny, a szczególnie migreny z aurą;
- jeśli pacjentka ma chore serce (uszkodzenie zastawki, zaburzenie rytmu serca nazywane migotaniem przedsionków);
- jeśli pacjentka ma cukrzycę.

Jeśli u pacjentki występuje więcej niż jeden z powyższych stanów lub jeżeli jakikolwiek z nich jest szczególnie ciężki, ryzyko powstania zakrzepów krwi może być jeszcze bardziej zwiększone.

Należy poinformować lekarza, jeśli jakikolwiek z powyższych stanów ulegnie zmianie w czasie stosowania leku Mercilon, np. pacjentka zacznie palić, u kogoś z najbliższej rodziny zostanie stwierdzona zakrzepica bez znanej przyczyny lub jeśli pacjentka znacznie przytyje.

### 2.2.2 Hormonalna antykoncepcja i nowotwór

U kobiet stosujących tabletki antykoncepcyjne rak piersi występuje nieznacznie częściej niż u kobiet w tym samym wieku, które jej nie stosują. Ten niewielki wzrost w częstości rozpoznawania raka piersi stopniowo ustępuje w okresie 10 lat po zaprzestaniu stosowania tabletek antykoncepcyjnych. Nie

wiadomo czy różnica ta spowodowana jest przez stosowanie tabletek antykoncepcyjnych. Może być to związane z tym, że kobiety stosujące tabletki są częściej poddawane badaniom lekarskim i rak piersi jest rozpoznawany u nich wcześniej.

W bardzo rzadkich przypadkach u stosujących tabletki antykoncepcyjne obserwowano łagodne nowotwory wątroby, a jeszcze rzadziej złośliwe. Nowotwory te mogą prowadzić do krwotoków do jamy brzusznej. W przypadku dotkliwego bólu w obrębie jamy brzusznej należy niezwłocznie skontaktować się z lekarzem.

Przewlekłe zakażenie wirusem brodawczaka ludzkiego (HPV) jest najpoważniejszym czynnikiem ryzyka wystąpienia raka szyjki macicy. Uważa się, że rak szyjki macicy może występować nieznacznie częściej u kobiet długotrwale stosujących tabletki antykoncepcyjne. Nie musi to być spowodowane przez tabletki antykoncepcyjne. Prawdopodobnie jest to związane z zachowaniami seksualnymi lub też innymi czynnikami.

### **2.2.3 Lek Mercilon a inne leki**

Przed rozpoczęciem stosowania leku Mercilon należy omówić to z lekarzem lub farmaceutą. Niektóre leki mogą hamować prawidłowe działanie tabletki antykoncepcyjnej. Zaliczamy do nich leki stosowane w leczeniu padaczki i narkolepsji (np. prymidon, fenytoina, barbiturany, karbamazepina, okskarbazepina, topiramat, felbamat, modafinil); gruźlicy (np. ryfampicyna) i infekcji HIV (np. rytonawir, nelfinawir, newirapina, efawirenz); antybiotyki (np. ampicylina, tetracykliny, gryzeofulwina, ryfabutyna) stosowane w niektórych chorobach zakaźnych; wysokiego ciśnienia krwi w naczyniach krwionośnych płuc (bosentan) i preparaty ziołowe zawierające ziele dziurawca zwyczajnego (*Hypericum perforatum*) (głównie stosowane w leczeniu nastrojów depresyjnych). Tabletki antykoncepcyjne mogą również zaburzać mechanizm działania innych leków (np. cyklosporyny i lamotryginy). Należy powiedzieć lekarzowi lub farmaceucie o wszystkich lekach lub preparatach ziołowych przyjmowanych przez pacjenta obecnie lub ostatnio, a także o lekach, które pacjent planuje stosować. Należy również poinformować lekarza innej specjalności czy lekarza stomatologa w przypadku przepisywania innych leków o przyjmowaniu leku Mercilon. Mogą oni poinformować pacjentkę o ewentualnej potrzebie zastosowania dodatkowych metod antykoncepcyjnych przez pewien czas.

### **2.2.4 Ciąża i karmienie piersią**

Jeśli pacjentka jest w ciąży lub karmi piersią, przypuszcza że może być w ciąży lub gdy planuje mieć dziecko, powinna poradzić się lekarza lub farmaceuty przed zastosowaniem tego leku.

Mercilon jest przeciwwskazany w ciąży.

W przypadku podejrzenia ciąży w trakcie stosowania leku Mercilon należy niezwłocznie skontaktować się z lekarzem.

Nie zaleca się stosowania leku Mercilon w okresie karmienia piersią. Jeżeli pacjentka chciałaby stosować Mercilon w okresie karmienia piersią należy poradzić się lekarza.

### **2.2.5 Prowadzenie pojazdów i obsługiwanie maszyn**

Stosowanie leku Mercilon nie ma wpływu na zdolność prowadzenia pojazdów i obsługiwanie maszyn.

### **2.2.6 Lek Mercilon zawiera laktozę**

Jeśli stwierdzono wcześniej u pacjentki nietolerancję niektórych cukrów, pacjentka powinna skontaktować się z lekarzem przed przyjęciem leku.



## 2.2.7 Stosowanie u dzieci i młodzieży

Brak dostępnych danych klinicznych dotyczących skuteczności i bezpieczeństwa stosowania u dzieci i młodzieży w wieku poniżej 18 lat.

## 2.3 Kiedy należy poradzić się lekarza

### *Regularne badania kontrolne*

Pacjentka stosująca tabletki antykoncepcyjne powinna zostać poinformowana przez lekarza o konieczności przeprowadzania regularnych badań lekarskich. Zwykle badania takie przeprowadza się raz do roku.

Należy niezwłocznie skontaktować się z lekarzem w następujących przypadkach:

- jeżeli pacjentka zauważy prawdopodobne objawy wystąpienia zakrzepów krwi, co może wskazywać na to, że pacjentka ma zakrzepy krwi w nodze (zakrzepica żył głębokich), zakrzepy krwi w płucach (zatorowość płucna), zawał serca lub udar (patrz punkt powyżej „ZAKRZEPY KRWI”).  
W celu uzyskania opisu objawów wymienionych poważnych działań niepożądanych, patrz „Jak rozpoznać powstanie zakrzepów krwi”;
- jeżeli pojawią się jakiegokolwiek zmiany w stanie zdrowia, zwłaszcza dolegliwości wymienione wcześniej w ulotce (patrz punkty: „Kiedy nie stosować leku Mercilon” i „Informacje ważne przed zastosowaniem leku Mercilon”) nie zapominając o informacjach, które odnoszą się do stanu zdrowia najbliższej rodziny i mogą mieć wpływ na stosowanie tabletek antykoncepcyjnych;
- w przypadku wycucia guzka piersi;
- jeśli u pacjentki pojawią się objawy obrzęku naczynioruchowego, np. obrzęk twarzy, języka i (lub) gardła, i (lub) trudności w przełykaniu lub pokrzywka wraz z dusznością;
- w przypadku zamiaru stosowania innych leków (patrz również „Lek Mercilon a inne leki”);
- unieruchomienie lub planowany zabieg chirurgiczny (należy skonsultować się z lekarzem co najmniej 4 tygodnie wcześniej);
- jeżeli wystąpi nieregularne, intensywne krwawienie z pochwy;
- jeśli pacjentka pominęła tabletki w pierwszym tygodniu ich stosowania, i odbyła stosunek płciowy w ciągu poprzedzających 7 dni;
- jeżeli wystąpi silna biegunka;
- jeżeli miesiączka nie wystąpiła kolejno dwukrotnie lub istnieje podejrzenie ciąży (nie należy rozpoczynać następnego opakowania przed konsultacją z lekarzem).

## 3. Jak stosować lek Mercilon

Ten lek należy zawsze stosować zgodnie z zaleceniami lekarza. W razie wątpliwości należy zwrócić się do lekarza lub farmaceuty.

### 3.1 Kiedy i jak przyjmować tabletki

Opakowanie leku Mercilon zawiera 21 tabletek. Przy każdej tabletkie znajduje się symbol dnia tygodnia, w którym należy ją przyjąć. Tabletki należy przyjmować o tej samej porze każdego dnia, jeżeli zachodzi taka potrzeba popijając wodą. Przyjmowanie tabletek należy kontynuować przez 21 dni zgodnie z kierunkiem strzałek. Następnie należy odczekać 7 dni w czasie, których nie przyjmuje się tabletek. Krwawienie miesięczkowe (krwawienie z odstawienia) powinno wystąpić w ciągu tych 7 dni wolnych od przyjmowania tabletek. Zazwyczaj występuje ono 2-3 dni po przyjęciu ostatniej tabletki leku Mercilon. Pierwszą tabletkę następnego opakowania należy przyjąć 8. dnia nawet, jeżeli krwawienie jeszcze trwa. Oznacza to, że zawsze zaczyna się nowe opakowanie tego samego dnia tygodnia jak również, że krwawienie z odstawienia pojawia się mniej więcej w tych samych dniach każdego miesiąca.

### 3.2 Rozpoczęcie pierwszego opakowania leku Mercilon

- *jeżeli w poprzednim miesiącu pacjentka nie stosowała żadnej hormonalnej metody antykoncepcji*

Należy rozpocząć przyjmowanie pierwszej tabletki leku Mercilon pierwszego dnia cyklu tzn. pierwszego dnia miesiączki. Nie ma potrzeby stosowania dodatkowej metody antykoncepcji.

Przyjmowanie tabletek można również rozpocząć między 2. a 5. dniem cyklu, jednak w tym przypadku należy zastosować dodatkową metodę antykoncepcji (metodę mechaniczną np. prezerwatywę) przez pierwsze 7 dni przyjmowania tabletek w pierwszym cyklu.

- *jeżeli wcześniej pacjentka przyjmowała inny złożony środek antykoncepcyjny (tabletki, systemy terapeutyczne dopochwowe, systemy transdermalne)*

Można rozpocząć przyjmowanie tabletek leku Mercilon następnego dnia po przyjęciu ostatniej tabletki poprzedniego leku (bez robienia przerwy na dni wolne od przyjmowania tabletek). Jeżeli obecnie przyjmowany lek posiada również tabletki zawierające placebo można rozpocząć przyjmowanie leku Mercilon następnego dnia po przyjęciu ostatniej tabletki zawierającej hormony (w razie wątpliwości, która to jest tabletką należy zapytać o to lekarza lub farmaceutę). Można również później przyjąć pierwszą tabletkę leku Mercilon, nie później jednak niż w dniu następującym po dniach wolnych od przyjmowania tabletek obecnie przyjmowanego leku (lub następnego dnia po ostatniej tabletkie placebo obecnie przyjmowanego leku). W przypadku systemu terapeutycznego dopochwowego lub systemu transdermalnego należy rozpocząć przyjmowanie leku Mercilon najlepiej w dniu usunięcia systemu terapeutycznego dopochwowego lub systemu transdermalnego nie później jednak niż w terminie ponownego założenia systemu terapeutycznego dopochwowego lub systemu transdermalnego.

Jeżeli do tej pory pacjentka regularnie stosowała tabletki antykoncepcyjne, system transdermalny lub system terapeutyczny dopochwowy i jest pewna, że nie jest w ciąży, może zakończyć stosowanie tabletek lub systemu terapeutycznego dopochwowego lub systemu transdermalnego w dowolnym dniu i od razu rozpocząć stosowanie leku Mercilon.

W przypadku stosowania leku Mercilon zgodnie z powyższą instrukcją dodatkowa metoda antykoncepcji nie jest potrzebna.

- *jeżeli wcześniej pacjentka przyjmowała tabletkę zawierającą tylko progestagen (tzw. minitabletkę)*

Można przerwać przyjmowanie minitabletki każdego dnia i następnego dnia rozpocząć przyjmowanie leku Mercilon o tej samej porze. Należy jednocześnie zastosować dodatkową metodę antykoncepcji (metoda mechaniczna) przez pierwszych 7 dni przyjmowania tabletek w przypadku utrzymywania stosunków płciowych.

- *jeżeli wcześniej pacjentka stosowała antykoncepcję w postaci iniekcji, implantu lub systemu terapeutycznego domacicznego uwalniającego progestagen*

Należy rozpocząć przyjmowanie tabletek leku Mercilon w dniu, w którym należałoby wykonać następne wstrzyknięcie lub w dniu usunięcia implantu lub systemu terapeutycznego domacicznego uwalniającego progestagen. Należy jednocześnie zastosować dodatkową metodę antykoncepcji (metoda mechaniczna np. prezerwatywa) przez pierwszych 7 dni przyjmowania tabletek, jeżeli utrzymuje się stosunki płciowe.

- *po porodzie*

Zaraz po porodzie lekarz może zalecić wstrzymanie się z przyjmowaniem tabletek do wystąpienia pierwszej miesiączki. Lekarz może również zalecić przyjmowanie tabletek wcześniej. W przypadku karmienia piersią należy przedyskutować przyjmowanie antykoncepcji hormonalnej z lekarzem.

- *po poronieniu*

Zgodnie z zaleceniami lekarza.

### 3.3 Zastosowanie większej niż zalecana dawki leku Mercilon

Nie zaobserwowano żadnego ciężkiego szkodliwego działania po przedawkowaniu leku Mercilon. Po przyjęciu kilku tabletek jednocześnie mogą wystąpić nudności, wymioty lub krwawienie z pochwy. W przypadku spożycia leku Mercilon przez dziecko należy poradzić się lekarza.

### 3.4 Co zrobić w przypadku...

#### Pominięcie zastosowania leku Mercilon:

- Jeżeli opóźnienie w przyjmowaniu tabletek wynosi **mniej niż 12 godzin** skuteczność tabletki jest zachowana. Należy jak najszybciej przyjąć zapomnianą tabletkę a pozostałe zażywać jak zazwyczaj.
- Jeżeli opóźnienie w przyjmowaniu tabletek wynosi **więcej niż 12 godzin** skuteczność tabletki może być zmniejszona. Im więcej zapomnianych tabletek tym większe jest ryzyko zmniejszenia skuteczności antykoncepcyjnej tabletki. Większe ryzyko zajścia w ciążę istnieje w przypadku zapomnienia przyjęcia tabletki na początku lub na końcu cyklu. Prosimy zapoznać się z informacjami podanymi poniżej (patrz również schemat).

#### Więcej niż jedna pominięta tabletkę z opakowania

Należy poradzić się lekarza.

#### 1 tabletkę pominięta w pierwszym tygodniu stosowania

Należy jak najszybciej przyjąć zapomnianą tabletkę (nawet, jeżeli oznacza to przyjęcie dwóch tabletek jednocześnie), a kolejne tak jak zazwyczaj. Przez następne 7 dni należy stosować dodatkową metodę antykoncepcji (metoda mechaniczna, np. prezerwatywa). Istnieje możliwość zajścia w ciążę w przypadku stosunków płciowych w tygodniu poprzedzającym zapomnienie tabletki. Należy poradzić się lekarza.

#### 1 tabletkę pominięta w drugim tygodniu stosowania

Należy jak najszybciej przyjąć zapomnianą tabletkę (nawet, jeżeli oznacza to przyjęcie dwóch tabletek jednocześnie), a kolejne tak jak zazwyczaj. Skuteczność tabletki jest zachowana i nie trzeba stosować dodatkowych metod antykoncepcyjnych. Jeżeli powyższy warunek nie był spełniony lub pacjentka zapomniała przyjąć więcej niż jedną tabletkę należy zalecić zastosowanie dodatkowej metody antykoncepcji przez następnych 7 dni.

#### 1 tabletkę pominięta w trzecim tygodniu stosowania

Istnieją dwie możliwości bez potrzeby stosowania dodatkowej metody antykoncepcyjnej pod warunkiem, że w ciągu 7 dni poprzedzających zapomnienie tabletki pacjentka przyjmowała tabletki w sposób prawidłowy. W innym przypadku pacjentka powinna zastosować pierwszą z wymienionych poniżej dwóch możliwości i jednocześnie zastosować dodatkową metodę antykoncepcyjną przez 7 dni.

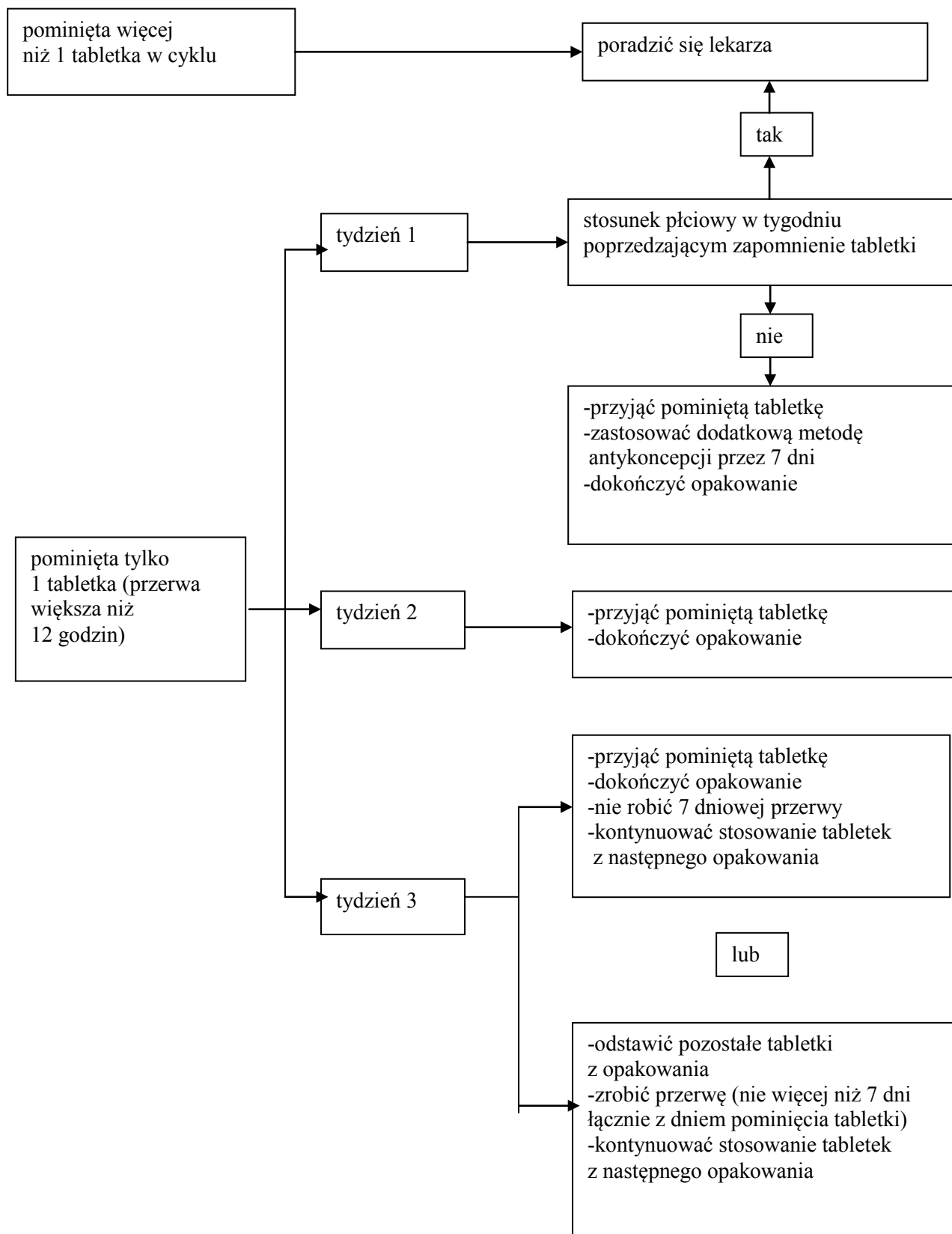
1. Należy jak najszybciej przyjąć zapomnianą tabletkę (nawet, jeżeli oznacza to przyjęcie dwóch tabletek jednocześnie), a kolejne tak jak zazwyczaj. Po przyjęciu ostatniej tabletki z opakowania, następnego dnia należy rozpocząć przyjmowanie tabletek z nowego opakowania **nie robiąc przerwy**. Krwawienie z odstawienia może wystąpić dopiero po zakończeniu przyjmowania tabletek z drugiego opakowania. Jednakże w trakcie przyjmowania tabletek może wystąpić plamienie lub krwawienie międzymiesiączkowe.

Lub

2. Można zaprzestać przyjmowania pozostałych tabletek z opakowania, zrobić 7 dniową lub krótszą przerwę (**licząc również dzień, w którym zapomniano przyjąć tabletkę**) i rozpocząć

przyjmowanie tabletek z następnego opakowania. Stosując tę metodę można rozpoczynać kolejne opakowanie tego samego dnia tygodnia jak zazwyczaj.

- Zapomnienie przyjęcia tabletki i brak spodziewanego krwawienia z odstawienia w pierwszej wolnej od przyjmowania tabletek przerwie może sugerować ciążę. Należy wtedy skonsultować się z lekarzem przed rozpoczęciem przyjmowania tabletek z następnego opakowania.



*W przypadku wystąpienia zaburzeń żołądka i jelit (np. wymioty, ciężka biegunka)*

Jeżeli wymioty lub silna biegunka wystąpią w ciągu 3 do 4 godzin po przyjęciu tabletki leku Mercilon zaburzeniu mogło ulec wchłanianie substancji czynnych leku. Jest to sytuacja podobna do zapomnienia tabletki, dlatego też należy postąpić jak w przypadku jej zapomnienia. W przypadku silnej biegunki należy zasięgnąć porady lekarza.

*W przypadku zamiaru zmiany dnia rozpoczęcia krwawienia z odstawienia*

Jeżeli przyjmuje się tabletki zgodnie z zaleceniami, krwawienie z odstawienia występuje mniej więcej tego samego dnia, co 4 tygodnie. Chcąc to zmienić, należy skrócić (nigdy wydłużać) następną przerwę w przyjmowaniu tabletek. Przykład: jeżeli krwawienie występuje zwykle w piątek, a w przyszłości chcemy je wywołać we wtorek (3 dni wcześniej), należy rozpocząć przyjmowanie tabletek z następnego opakowania 3 dni wcześniej niż zwykle. Jeżeli przerwa w przyjmowaniu tabletek będzie bardzo krótka (np. 3 dni lub mniej), to krwawienie z odstawienia może wcale nie wystąpić w czasie tej przerwy, natomiast w trakcie przyjmowania tabletek z następnego opakowania może wystąpić niewielkie krwawienie międzymiesiączkowe lub plamienie.

*W przypadku wystąpienia nieoczekiwanego krwawienia w trakcie przyjmowania tabletek*

W czasie kilku pierwszych miesięcy przyjmowania wszystkich doustnych tabletek antykoncepcyjnych pomiędzy krwawieniami z odstawienia mogą wystąpić nieregularne krwawienia z pochwy (plamienia lub krwawienia międzymiesiączkowe). W tym przypadku nie należy przerywać przyjmowania tabletek antykoncepcyjnych. Krwawienia te przeważnie zanikają po okresie adaptacyjnym (zwykle po 3 cyklach). W przypadku przedłużającego się, intensywnego lub powtarzającego się krwawienia należy zasięgnąć porady lekarskiej.

*W przypadku, gdy krwawienie z odstawienia nie wystąpiło*

Ciąża jest mało prawdopodobna, jeżeli tabletki były przyjmowane zgodnie z zaleceniami, wymioty nie wystąpiły, nie stosowano jednocześnie innych leków. Można kontynuować przyjmowanie tabletek leku Mercilon.

Jeżeli miesiączka nie pojawi się kolejno dwukrotnie, istnieje prawdopodobieństwo ciąży. Wówczas przed rozpoczęciem następnego opakowania leku Mercilon należy niezwłocznie skontaktować się z lekarzem w celu stwierdzenia ciąży.

### **3.5 Przerwanie stosowania leku Mercilon**

Można przerwać przyjmowanie leku Mercilon w dowolnym momencie. W przypadku nie planowania zajścia w ciążę należy poprosić lekarza o inną metodę antykoncepcji.

W przypadku planowania ciąży zwykle doradza się odczekanie do pierwszej naturalnej miesiączki po zaprzestaniu przyjmowania tabletek, co ułatwi określenie spodziewanego terminu urodzenia dziecka.

W razie jakichkolwiek dalszych wątpliwości związanych ze stosowaniem tego leku należy zwrócić się do lekarza lub farmaceuty.

## **4. Możliwe działania niepożądane**

Jak każdy lek, Mercilon może powodować działania niepożądane, chociaż nie u każdego one wystąpią. Jeśli wystąpią jakiegokolwiek działania niepożądane, szczególnie ciężkie i nieprzemijające lub zmiany w stanie zdrowia, które pacjent uważa za związane ze stosowaniem leku Mercilon, należy skonsultować się z lekarzem.

U wszystkich kobiet stosujących złożone hormonalne środki antykoncepcyjne istnieje zwiększone ryzyko powstania zakrzepów krwi w żyłach (żylna choroba zakrzepowo-zatorowa) lub zakrzepów krwi w tętnicach (tętnicze zaburzenia zakrzepowo-zatorowe). W celu uzyskania szczegółowych informacji dotyczących różnych czynników ryzyka związanych ze stosowaniem złożonych hormonalnych środków antykoncepcyjnych, należy zapoznać się z punktem 2 „Informacje ważne przed zastosowaniem leku Mercilon”.

**Często** (występujące częściej niż u 1 kobiety na 100, ale rzadziej niż u 1 na 10 kobiet):

- nastrój depresyjny, zmiany nastroju
- bóle głowy
- nudności, bóle brzucha
- ból i tkliwość piersi
- zwiększenie masy ciała

**Niezbyt często** (występujące częściej niż u 1 kobiety na 1000, ale rzadziej niż u 1 na 100 kobiet):

- zatrzymywanie płynów w organizmie
- zmniejszenie popędu seksualnego
- migrena
- wymioty
- biegunka
- wysypka
- pokrzywka
- powiększenie piersi

**Rzadko** (występujące częściej niż u 1 kobiety na 10 000, rzadziej niż u 1 na 1000 kobiet):

- szkodliwe zakrzepy krwi w żyłach lub tętnicy, na przykład:
  - w nodze lub stopie (np. zakrzepica żył głębokich)
  - w płucach (np. zatorowość płucna)
  - zawał serca
  - udar
  - miniudar lub przejściowe objawy udaru, znane jako przemijający napad niedokrwienny
  - zakrzepy krwi w wątrobie, żołądku/jelicie, nerkach lub oku

Prawdopodobieństwo powstania zakrzepów krwi może być większe, jeśli u pacjentki występują jakiegokolwiek inne czynniki zwiększające to ryzyko (patrz punkt 2 w celu uzyskania dalszych informacji dotyczących czynników zwiększających ryzyko powstania zakrzepów krwi i objawów wystąpienia zakrzepów krwi)

- nadwrażliwość
- zwiększenie popędu seksualnego
- nietolerancja szkieł kontaktowych
- choroby skórne (rumień guzowaty, rumień wielopostaciowy)
- wydzielina z piersi
- upławy
- zmniejszenie masy ciała

### **Zgłaszanie działań niepożądanych**

Jeśli wystąpią jakiegokolwiek objawy niepożądane, w tym wszelkie objawy niepożądane niewymienione w ulotce, należy powiedzieć o tym lekarzowi lub farmaceucie. Działania niepożądane można zgłaszać bezpośrednio do Departamentu Monitorowania Niepożądanych Działań Produktów Leczniczych Urzędu Rejestracji Produktów Leczniczych, Wyrobów Medycznych i Produktów Biobójczych, Al. Jerozolimskie 181C, 02-222 Warszawa, Tel.: + 48 22 49 21 301, Faks: + 48 22 49 21 309, e-mail: [ndl@urpl.gov.pl](mailto:ndl@urpl.gov.pl).

Dzięki zgłaszaniu działań niepożądanych można będzie zgromadzić więcej informacji na temat bezpieczeństwa stosowania leku.

## **5. Jak przechowywać lek Mercilon**

Lek należy przechowywać w miejscu niewidocznym i niedostępnym dla dzieci.

Nie stosować leku po upływie terminu ważności zamieszczonego na opakowaniu. Termin ważności oznacza ostatni dzień podanego miesiąca.

Nie przechowywać w temperaturze powyżej 30°C. Nie zamrażać.

Przechowywać w oryginalnym opakowaniu, w celu ochrony przed światłem i wilgocią.

Leków nie należy wyrzucać do kanalizacji ani domowych pojemników na odpadki. Należy zapytać farmaceutę, jak usunąć leki, których się już nie używa. Takie postępowanie pomoże chronić środowisko.

Nie stosować tego leku, jeżeli zauważy się zmiany koloru tabletek, rozkruszenia tabletek lub inne widoczne oznaki degradacji tabletek.

## **6. Zawartość opakowania i inne informacje**

### **6.1 Co zawiera lek Mercilon**

Substancjami czynnymi leku są dezogestrel w dawce 0,15 mg i etynyloestradiol w dawce 0,02 mg. Pozostałe składniki to: skrobia ziemniaczana, krzemionka koloidalna bezwodna,  $\alpha$ -tokoferol, kwas stearynowy, powidon, laktoza jednowodna.

### **6.2 Jak wygląda lek Mercilon i co zawiera opakowanie**

Tabletki są okrągłe, obustronnie wypukłe o średnicy 6 mm oznaczone kodem 4 poniżej TR z jednej strony i napisem Organon\* z drugiej.

21 szt. – 1 blister po 21 szt.

63 szt. – 3 blistry po 21 szt.

Blister PVC/Al w saszetce, w tekturowym pudełku.

### **6.3 Podmiot odpowiedzialny i wytwórca:**

Organon, Irlandia Ltd, Drynam Road, Swords P.O. Box 2857, Co Dublin, Irlandia.

W celu uzyskania bardziej szczegółowych informacji należy zwrócić się do lokalnego przedstawiciela podmiotu odpowiedzialnego:

MSD Polska Sp. z o.o.

Tel: (+48) 22 549 51 00

msdpolska@merck.com

### **6.4 Data ostatniej aktualizacji ulotki:**